

# Bài tóm gọn: HƯỚNG DẪN CẤP TỐC PHẦN MỀM GỖ WINVNKEY

Trần Tư Bình & TS. Ngô Đình Học

## A. VÀI NÉT VỀ WINVNKEY

WinVNKey là phần mềm gõ chữ Việt và các ngôn ngữ khác trong môi trường Windows do nhóm thảo chương TriChlor tại Hoa-Kỳ thực hiện từ năm 1992. Lúc đầu WinVNKey chỉ hỗ trợ bảng mã VISCII. Kể từ phiên bản 4.x.x trở đi, TS Ngô Đình Học đã nâng cấp WinVNKey lên thành bộ gõ đa ngữ. WinVNKey chạy trên Windows NT/2K/XP/2003/2008/Vista.

WinVNKey hỗ trợ hầu hết các bộ chữ (bảng mã) Việt có trên thị trường, từ các bộ chữ thông dụng như Unicode, VISCII, VNI, VPS, ABC, ... cho đến các bộ chữ cũ đã lỗi thời như VNU, VN LABs, VietRes, ... Tổng cộng WinVNKey hỗ trợ 46 bộ chữ Việt cùng với 45 bộ chữ các nước khác. Do đó, ngoài việc chính là gõ chữ Việt, ta có thể dùng WinVNKey để gõ chữ viết của nhiều nước khác như Pháp, Đức, Ba lan, Tiệp, Nga, Pali, Pinyin, Nhật, v.v... Đặc biệt, có thể gõ chữ Hán, Nôm bằng âm Việt hoặc chữ Hán bằng Pinyin.

Sau đây là tóm tắt những đặc điểm chính:

- Có thể thay đổi giao diện sang tiếng Anh hoặc tiếng Việt tùy thích.
- Hỗ trợ rất nhiều cách gõ chữ Việt (VIQR tức VietNet, VNI, VPS, Telex, Microsoft, v.v.)
- Có thể gõ dấu bất kỳ nơi nào và WinVNKey sẽ tự đặt dấu đúng chỗ.
- Có khả năng sửa lỗi chính tả cho từ đơn.
- Có thể chuyển đổi giữa các bảng mã tiếng Việt cho văn bản trơn (plain text).
- Hỗ trợ hoán chuyển văn bản RTF mà không cần biết bảng mã (chỉ cần biết tên font nguồn và cho biết tên font đích muốn đổi)
- Hỗ trợ đổi dạng chữ hoa/thường trực tiếp cho đoạn văn trong bất kỳ ứng dụng nào bằng cách bôi đen đoạn văn đó, nhấn rồi thả phím CTRL, xong đè chuột phải để cho menu hoán chuyển hiện ra.
- Có thể chỉnh lại email (nhất là Yahoo email) đã bị biến dạng nhiều lần do không chọn UTF-8 đúng cách.
- Hỗ trợ nhiều loại macros để có thể dùng trong mọi tình huống gõ tốc ký.
- Hỗ trợ cách gõ nhanh Tubinhtran.
- Hỗ trợ gõ chữ các nước khác bằng macros.
- Hỗ trợ gõ chữ Hán Nôm bằng âm Việt, Pinyin, hoặc phương pháp Tứ Giác Hiệu Mã hoặc Thương Hiệt.
- Ngoài ra còn nhiều chức năng đa dạng khác. Muốn tìm hiểu các chức năng này, khi chạy WinVNKey, chỉ cần nhấn các chữ màu xanh (hyperlinks) liên hệ để được giải thích tỉ mỉ.

## B. CÁC BƯỚC CĂN BẢN

Bài này chỉ trình bày các bước rất căn bản, các phần rất thường dùng trong WinVNKey.

### B1. Tải xuống (download) WinVNKey

#### Làm sao tải xuống?

WinVNKey miễn phí. Các phiên bản chính thức được chứa ở: <http://winvnkey.sf.net> . Vào trang này, nhấn chữ "Download" sẽ hiện ra một trang chứa các phiên bản chính thức của WinVNKey. Có 6 gói khác nhau:

- 3 gói hỗ trợ gõ chữ Hán/Nôm (with Han/Nom) dạng: EXE, RAR, ZIP.
- 3 gói không hỗ trợ Hán/Nôm (without Han/Nom) dạng: EXE, RAR, ZIP.

Thông thường, chỉ cần tải xuống một gói dạng **EXE**. Nếu không cần gõ Hán/Nôm, có thể giảm thời gian tải xuống bằng cách chọn gói không có Hán/Nôm (without Han/Nom).

Khi quyết định tải xuống gói nào, ta nhấn chuột phải ở gói ấy, xong chọn menu "Save Target As...", sẽ hiện ra một khung "Save As". Ở khung này, ta chọn thư mục (folder) mà ta muốn WinVNKey được lưu giữ, xong nhấn nút "Save" thì WinVNKey sẽ tải xuống vào thư mục vừa chọn.

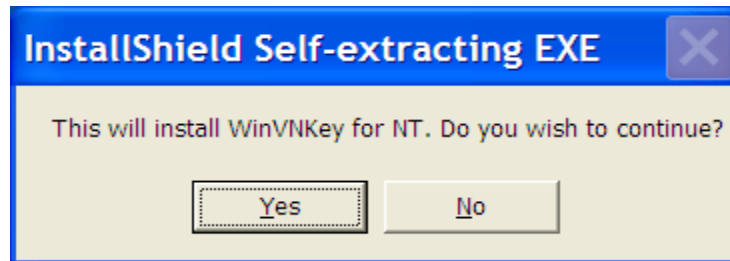
### Có thể chứa vào đâu?

Có thể chứa vào: Máy vi tính, USB, đĩa Floppy (1.44MB).

### B2. Cài đặt (install) WinVNKey

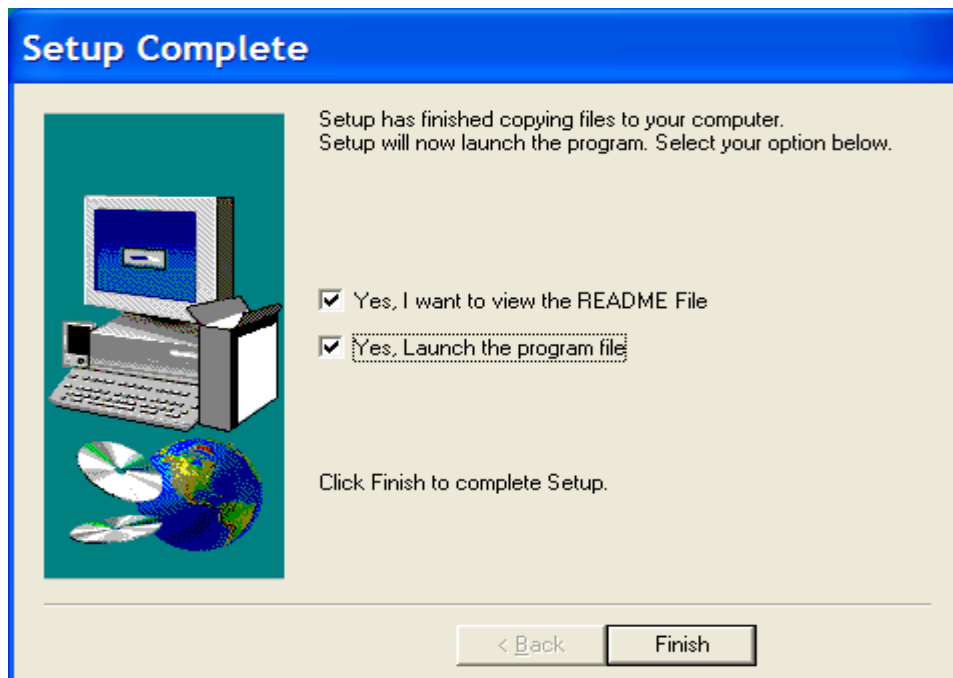
Sau khi tải xuống WinVNKey vào thư mục, ta phải làm thêm các bước cài đặt cho lần đầu tiên thì mới dùng được. Các bước cài đặt như sau:

Mở thư mục (folder) có WinVNKey vừa tải xuống, nhấp chuột 2 lần vào file WinVNKey sẽ có khung hiện ra như sau:



Hình 1

Chọn nút "Yes" hoặc "Next" ở các khung thứ 2, 3, 4, 5, 6, 7 kế tiếp cho đến khung thứ 8 như sau:



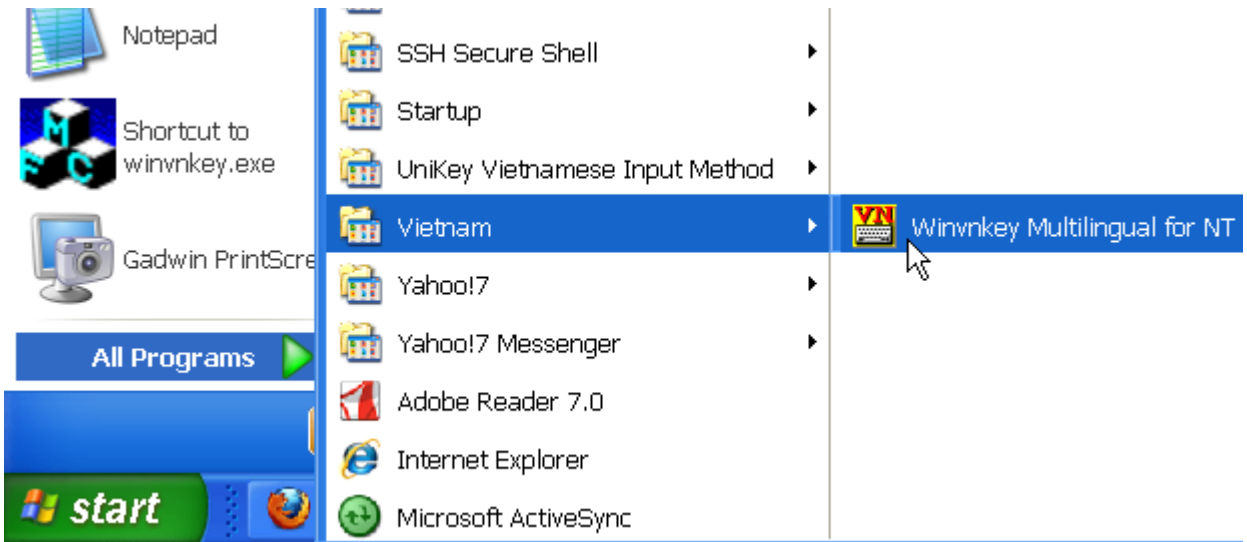
Hình 2

Chọn (tick) 2 ô "Yes" và nhấn nút "Finish" để hoàn tất việc cài đặt vào máy.

### B3. Chạy và tắt WinVNKey

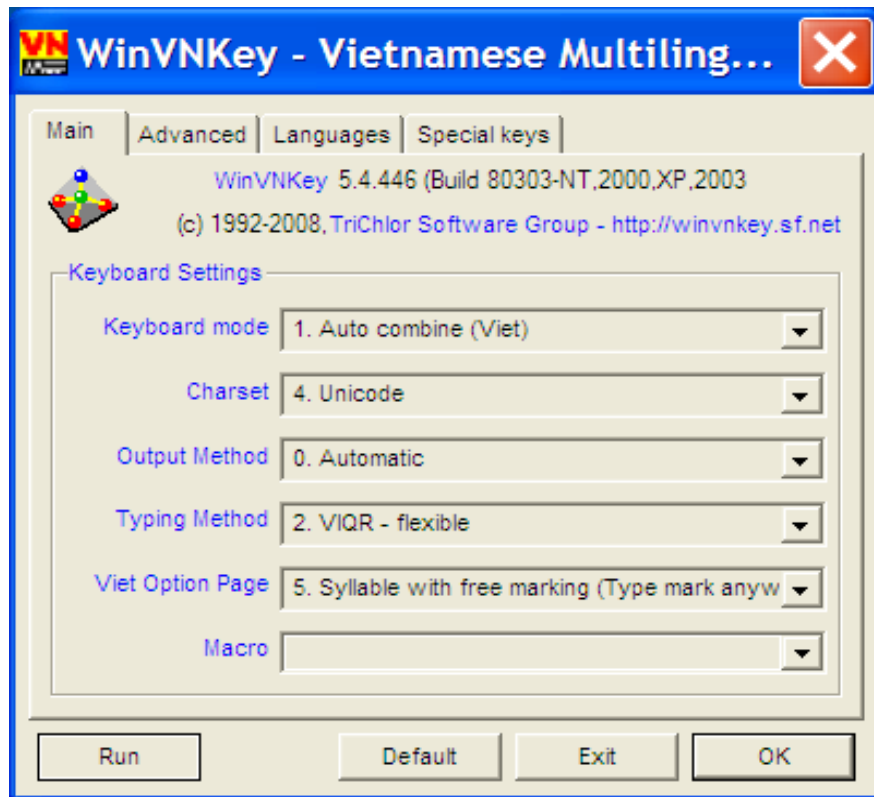
#### Làm sao chạy ?

Bắt đầu chạy WinVNKey bằng cách nhấn các nút: | Start > All Program > Vietnam > Winvnkey Multilingual for NT | như hình sau đây:



**Hình 3**

Sẽ hiện ra trang Chính (Main) của khung WinVNKey như sau:



**Hình 4:** Trang Chính (Main) tiếng Anh của khung WinVNKey ở dạng Mặc định (Default) vừa tải xuống.

Nếu thích giao diện tiếng Việt, nhấn nút "Run" ở trang Main, xong chọn "Hiển thị chữ Việt", sẽ có:







**Hình 5:** Trang Chính tiếng Việt của khung WinVNKey ở dạng Mặc định vừa tải xuống.

Từ khung này, ta có thể điều chỉnh để gõ chữ Việt theo ý muốn của mình.


### Làm sao tắt ?

Có thể tắt bằng 1 trong 3 cách sau:

◇ *Tắt tạm thời:* Nhấn chuột trái 1 lần trên hình  ở góc phải dưới màn hình máy vi tính, hình sẽ đổi thành , WinVNKey sẽ tạm ngưng hoạt động.

Muốn chạy lại WinVNKey, nhấn chuột 1 lần trên hình  thì hình sẽ đổi lại thành .

◇ *Tắt hẳn luôn:*

- Đè chuột phải lên hình  ở góc phải dưới màn hình và chọn menu "Tắt" (exit).
- Hoặc nhấn nút "Tắt" ở dưới trang Chính của khung WinVNKey.

### B4. Xem thông tin các chức năng của WinVNKey

Các chữ màu xanh trong khung WinVNKey đều là đường dẫn để xem thêm thông tin liên hệ. Khi rà chuột lên các hypelink thì hiện ra hàng chữ cho biết nếu nhấn chuột vào thì sẽ biết được điều gì.

### B5. Giải đáp các thắc mắc về WinVNKey

Có thể tham gia diễn đàn WinVNKey hoặc UniKey để được giải đáp các thắc mắc:

- WinVNKey: <http://vietunicode.sourceforge.net/forum/viewforum.php?f=2>
- UniKey: Xin gửi thắc mắc vào chủ đề "Tiếng Việt trong máy tính" ở đường dẫn sau:  
<http://www.unikey.org/forum/viewforum.php?f=4&sid=717c7f27de79280c648352e6688f6cf0>

Hoặc có thể dùng WinVNKey, nhấn các nút: | Chạy > Truy cập (browse) > Diễn đàn ở VietUnicode |

### B6. Cách báo lỗi

Có thể báo lỗi bằng cách nhấn các nút: | Chạy > Báo lỗi > Soạn thư báo lỗi |, sau đó màn hình sẽ hiện ra một mẫu thư soạn sẵn và ta báo lỗi theo hướng dẫn của thư ấy.

## C. CÁC KIỂU GÕ DẤU CHỮ VIỆT TRONG WINVNKEY

### C1. Nguyên tắc chung

WinVNKey hỗ trợ nguyên tắc gõ chữ trước, dấu sau. Dấu có thể được gõ liền sau mẫu tự hoặc ở cuối từ và WinVNKey sẽ tự động đặt dấu đúng vào mẫu tự cần thiết.

Trong WinVNKey có trên 16 kiểu gõ dấu, ta chọn kiểu gõ nào cũng được. Sau đây là bảng tóm lược của 4 kiểu gõ chính.

Dấu hoặc Chữ	Kiểu gõ			
	VIQR	VNI	Telex	Tubinhtran
sắc	'	1	s	1
huyền	`	2	f	2
hỏi	?	3	r	3
ngã	~	4	x	4
nặng	.	5	j	5
â	a^	a6	aa	a6 (hoặc aq *)
ô	o^	o6	oo	o6 (hoặc oq *)
ê	e^	e6	ee	ee
ư	u+	u7	uw	uu
ơ	o+	o7	ow	oo
ă	a(	a8	aw	aa
đ	dd	d9	dd	d
d				z
Phím: Thoát	\ hoặc gõ lặp dấu	\ hoặc gõ lặp dấu	\ hoặc gõ lặp dấu	\ hoặc gõ lặp dấu

**Hình 6:** Bốn kiểu gõ dấu VIQR, VNI, Telex, Tubinhtran.

(\*) chỉ thích hợp cho bàn phím Pháp vì cách bố trí phím khác với bàn phím Anh-Mỹ.

## C2. Làm sao gõ kiểu VIQR ?

Đầu tiên, bạn phải bật WinVNKey lên bằng cách nhấn các nút: | Start > All Program > Vietnam > Winvnkey Multilingual for NT | sẽ hiện ra trang Chính khung WinVNKey như hình sau đây:



**Hình 7:** Trang chính WinVNKey để dùng kiểu gõ dấu VIQR.

Nếu không thay đổi gì hết trong khung WinVNKey, ta sẽ phải gõ chữ Việt bằng cách dùng các phím theo kiểu gõ VIQR. Đây là kiểu gõ mặc định (default) của WinVNKey.

Ví dụ: *Phấn sơn tô điểm sơn hà  
Làm cho rõ mặt đàn bà nước Nam*

Gõ phím: *Pha^'n son to^ ddie^?m so+n ha`  
La`m cho ro+~ ma(.t dda`n ba` nu+o+'c Nam*

### C3. Làm sao gõ kiểu VNI ?

Nhấn mũi tên ở hộp "Kiểu gõ" trong trang Chính để chọn kiểu gõ số **6. VNI** như hình sau đây:



**Hình 8:** Trang chính WinVNKey để dùng kiểu gõ dấu VNI..

Ví dụ: *Phấn sơn tô điểm sơn hà  
Làm cho rõ mặt đàn bà nước Nam*

Gõ phím: *Pha61n son to6 d9ie63m so7n ha2  
La2m cho ro74 ma85t d9a2n ba2 nu7o71c Nam*

### C4. Làm sao gõ kiểu Telex ?

Nhấn mũi tên ở hộp "Kiểu gõ" trong trang Chính để chọn kiểu gõ **Telex 3 (kiểu tự do)** như hình sau đây:



**Hình 9:** Trang chính WinVNKey để dùng kiểu gõ dấu Telex.

Ví dụ: *Phần sơn tô điểm sơn hà  
Làm cho rõ mặt đàn bà nước Nam*

Gõ phím: *Phaasn sơn too ddieerm sown haf  
Lafm cho rowx mawjt ddafn baf nuwowsc Nam*

### C5. Kiểu gõ dấu Tubinhtran

Dấu hoặc Chữ	Kiểu gõ Tubinhtran	Ví dụ
sắc	1	a1 → á
huyền	2	a2 → à
hỏi	3	a3 → ả
ngã	4	a4 → ã
nặng	5	a5 → ạ
â	a6 (hoặc aq *)	a6m → âm aqm → am
ô	o6 (hoặc oq *)	o6m → om oqm → om
ê	ee	eem → em
ư	uu	tuu → tư
ơ	oo	oon → ơn
ă	aa	aan → ăn
đ	d	di → đi
d	z	za → da
Phím: Thoát	\ hoặc gõ lặp dấu	a\1 → a1 a11 → a1

### Hình 10: Kiểu gõ dấu Tubinhtran.

(\*) chỉ thích hợp cho bàn phím Pháp vì nó có cấu tạo khác với bàn phím Anh-Mỹ.

Kiểu gõ dấu Tubinhtran thật ra phần lớn là tổng hợp các ưu điểm của 2 kiểu gõ VNI và Telex. Kiểu gõ này giúp ta gõ dấu chữ Việt được nhanh hơn vì:

- Dùng đến 4 phím lặp: ee, uu, oo, aa (để gõ: ê, ư, ơ, ă) nên không cần di chuyển ngón tay.
- Ở bàn phím Anh - Mỹ, vị trí các phím: 1, 2, 3, 4, 5 (để gõ dấu thanh) và 6, q, a, e, u, o (để gõ: â, ô, ê, ă, ư) nằm gần nhau nên ta di chuyển ngón tay không xa khi gõ những chữ có dấu thanh và mẫu tự có dấu.
- Mẫu tự "đ" chỉ cần gõ 1 lần phím "d".

Làm sao gõ dấu kiểu Tubinhtran?

Ta nhấn mũi tên ở hộp "Kiểu gõ" trong trang Chính để chọn kiểu gõ Tubinhtran như hình sau đây:



Hình 11: Trang chính WinVNKey để dùng kiểu gõ dấu Tubinhtran.

**Lưu ý:** Điều chỉnh như trên thì không những ta có thể gõ dấu theo kiểu gõ Tubinhtran, mà còn có thể gõ nhanh một số phụ âm đầu như:

- Gõ **f** bung ra *ph* (vd: gõ *fi* → *phi*).
- Gõ **q** bung ra *qu* (vd: gõ *qa* → *qua*).
- Gõ **j** bung ra *gi* (vd: gõ *ja* → *gia*).
- Gõ **k** bung ra *kh* (nếu chỉ muốn *k* thì ta gõ nhanh 2 lần phím *k*. Lý do của sự chọn đặt này là vì phụ âm *kh* đứng trước tất cả nguyên âm trong khi *k* chỉ đứng trước: *i, ê, e*).

### C6. Làm sao gõ các kiểu khác?

Nhấn mũi tên đen ở hộp "Kiểu gõ" trong trang Chính sẽ hiện ra bảng liệt kê 16 kiểu gõ. Ta chọn kiểu gõ nào cũng được.

### C7. Làm sao thay đổi kiểu gõ theo ý riêng?

WinVNKey cho phép thay đổi kiểu gõ theo ý muốn riêng.

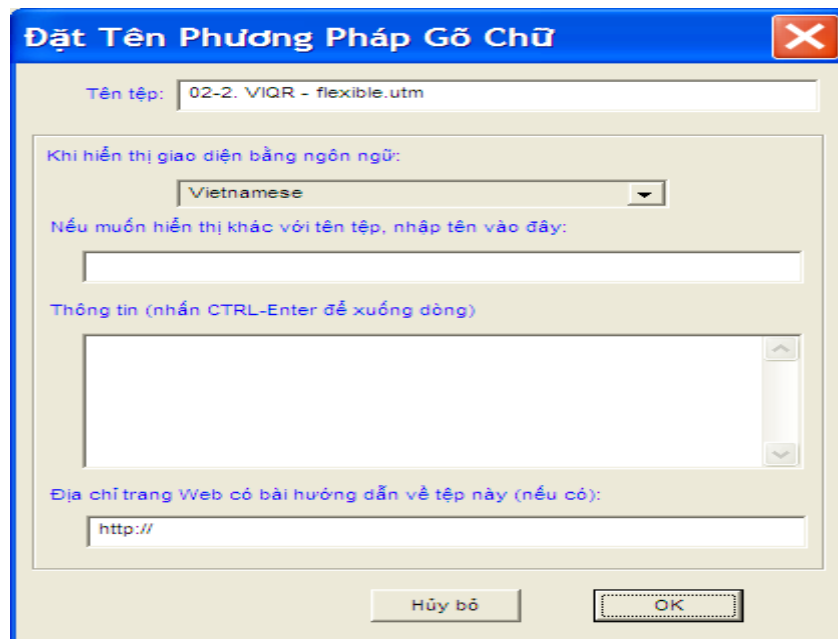
Cách làm: Nhấn chữ "Kiểu gõ" màu xanh ở trang Chính của khung WinVNKey, sẽ hiện ra khung "Điều chỉnh Cách Gõ Chữ Việt" như hình dưới đây:





**Hình 12:** Khung “Điều chỉnh Cách Gõ Chữ Việt”.

Ta có thể thay đổi xếp các dấu chữ Việt theo bất cứ nút dấu nào. Xong, ta nhấn mũi tên đen kế nút “Kiểu gõ” ở góc trên và chọn menu “Lưu trữ dưới tên khác” (Save As). Lúc ấy sẽ hiện ra khung “Đặt Tên Phương Pháp Gõ Chữ” như Hình 22 dưới đây và sau khi chọn tên mới, ta nhấn nút “OK”.



**Hình 13:** Khung “Đặt Tên Phương Pháp Gõ Chữ”.

#### **D. CÁC BỘ CHỮ (CHARSET) TRONG WINVNKEY**

Bộ chữ, còn gọi là bảng mã, là tập hợp các ký tự được sắp xếp theo một thứ tự nhất định nào đó. Cùng một tập hợp nhưng mỗi cách sắp xếp khác nhau sẽ tạo thành một bộ chữ khác nhau. Thí dụ: Bộ chữ Unicode là tập hợp các ký tự Việt được sắp xếp theo thứ tự do tập đoàn Unicode Consortium qui định, bộ chữ VISCII là do nhóm chuyên gia Việt Nam ở hải ngoại (Viet-Std) qui định, còn VNI là do công ty VNI Soft, VPS là do tổ chức VPS, v.v.

Cách chọn các bộ chữ như sau. Ví dụ:

1. Nếu dùng phong của Unicode thì phải chọn bộ chữ (bảng mã - Charset) là Unicode (bộ chữ thứ 4 trong ô “Bộ chữ” ở trang Chính của khung WinVNKey).
2. Nếu dùng phong của VPS thì phải chọn bộ chữ là VPS (bộ chữ thứ 11 trong WinVNKey).
3. Nếu dùng phong của VNI thì phải chọn bộ chữ là VNI (bộ chữ thứ 10 trong WinVNKey).
4. v.v...

## E. CÁC PHƯƠNG PHÁP GỠ DẤU THÔNG MINH

WinVNKey hỗ trợ 17 cách kết hợp dấu thông minh để ta gõ dấu chữ Việt được nhanh hơn và chính xác hơn. Người dùng thích cách nào thì chọn cách đó.

Nhấn mũi tên đen ở hộp "Cách kết hợp dấu" trong trang Chính sẽ hiện ra bảng liệt kê 17 cách kết hợp dấu, được đánh số từ 0 đến 16 như hình dưới đây.



Hình 14

Ví dụ, ta chọn cách số 5. "Văn kiểu tự do (Gõ dấu tự do, kết hợp nếu là văn Việt)". Muốn hiểu nội dung cách này, ta nhấn chuột ở chữ màu xanh "Cách kết hợp dấu" sẽ hiện ra khung "Chọn Lựa Cho Chữ Việt" như hình dưới đây. Ở khung này, ta nhấn các nút hình vuông sẽ hiện ra các chi tiết được hỗ trợ trong cách này.



Hình 15

## F. CÁCH GỠ NHANH BẰNG MACRO

Chữ “Macro” trong WinVNKey được hiểu là cách gõ tắt, tổc ký.

So với các phần mềm gõ khác, ưu điểm nổi bật của WinVNKey là thiết kế sẵn các cách gõ nhanh bằng macro.

### F1. Làm sao dùng các macro có sẵn ?

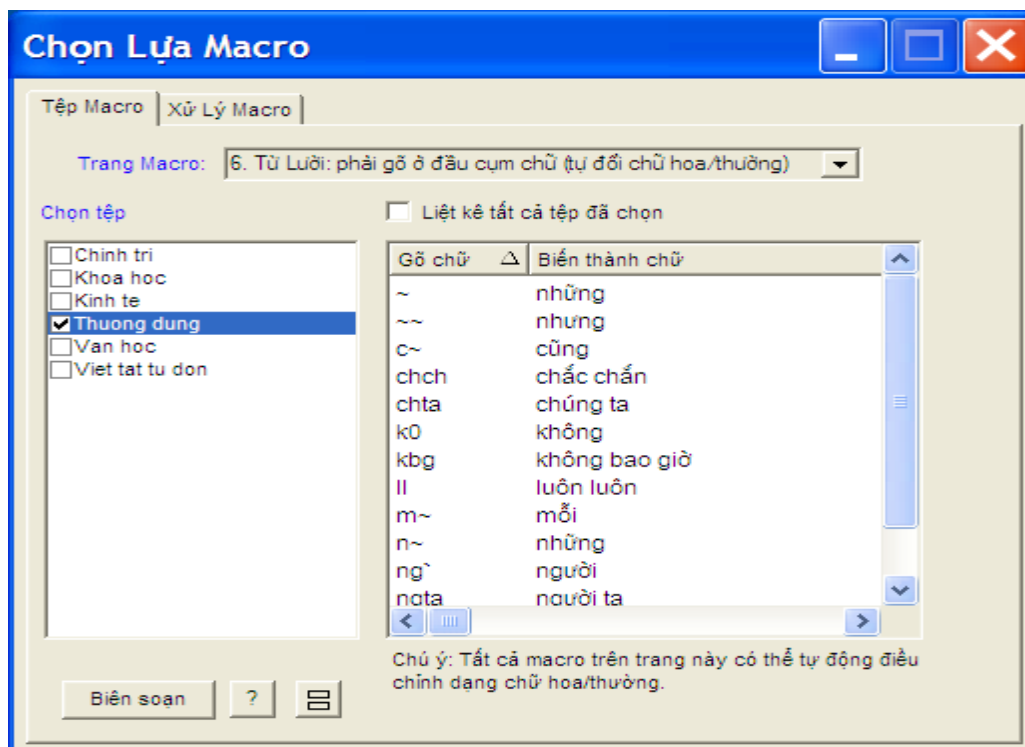
WinVNKey cung cấp sẵn một số macro để người dùng có thể sử dụng liền, hoặc sử dụng như là những ví dụ để từ đó mà phát triển thêm lên.

Ví dụ, ta muốn dùng macro có sẵn trong tệp từ “Thường Dùng”, theo kiểu gõ VNI chẳng hạn thì ta điều chỉnh trang Chính như hình sau đây:



Hình 16

Sau đó, nhấn chữ “Macro” màu xanh, sẽ hiện ra khung “Chọn Lựa Macro” như hình dưới đây. Ta chọn ô “Thường dùng” thì hộp kế bên sẽ cho thấy các macros có sẵn biến thành chữ gì.



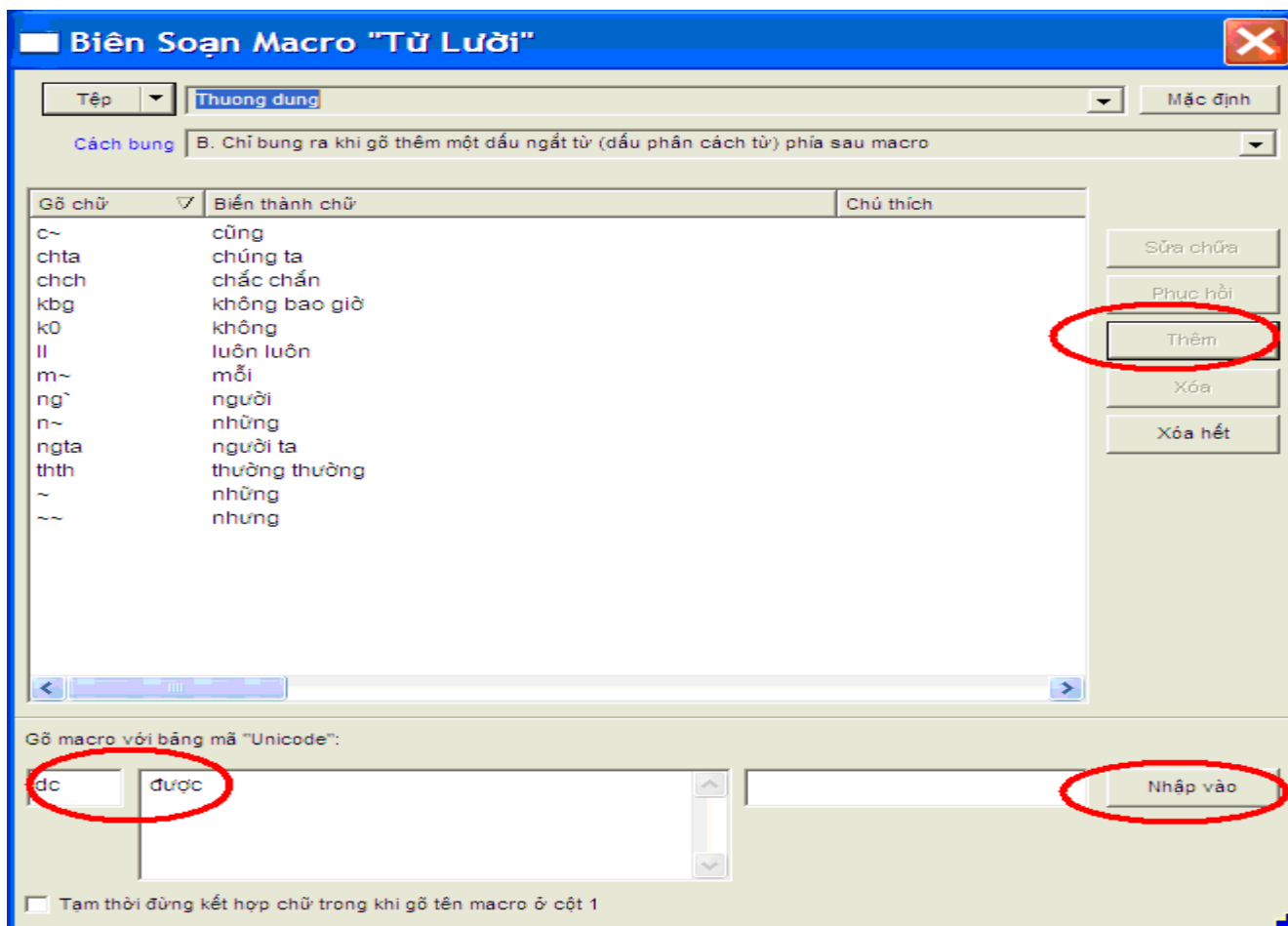
Hình 17

Chọn xong, ví dụ gõ *chta* rồi gõ phím trống (space), sẽ biến thành chữ *chúng ta*.

## F2. Làm sao định nghĩa thêm các macro ?

Ví dụ ta muốn định nghĩa thêm macro *dc* bung ra *được* trong tệp từ "Thường Dùng", ta nhấn nút "Biên soạn" ở đáy, sẽ hiện ra khung "Biên Soạn Macro Từ Lười" như hình dưới đây. Vào khung này làm các bước sau:

- Nhấn nút "Thêm" (Add)
- Gõ macro *dc* và chữ *được* vào 2 ô dưới đây như trong hình.
- Nhấn nút "Nhập vào" (Enter). Macro mới *dc* bung ra *được* sẽ được thêm vào.
- Sau cùng, nhấn nút ở góc trên để đóng lại và macro *dc* → *được* sẽ được lưu trữ trong WinVNKey.



Hình 18

## G. CÁCH GÕ NHANH TUBINHTRAN

Đây là phương pháp gõ tắt chữ Việt rất nhanh trên máy vi tính. Kể từ phiên bản WinVNKey 5.4.444 trở đi, có cài sẵn 2 tệp gõ tắt (Macro files):

- *Cách Tubinhtran (có dấu)*: Để gõ nhanh chữ Việt có dấu.
- *Cách Tubinhtran (không dấu)*: Để gõ nhanh chữ Việt không dấu.

Muốn tệp nào thì chọn tệp ấy. Lúc không dùng nữa thì tắt rồi gõ chữ Việt theo cách bình thường.

Thời gian gõ giảm được khoảng 30% khi chỉ dùng tệp "Cách Tubinhtran". Thời gian gõ giảm được nhiều hơn nữa nếu dùng kết hợp tệp "Cách Tubinhtran" với các tệp gõ tắt do ta tự qui ước.

Cách gõ nhanh này được trình bày đầy đủ trong bài "[Phương pháp mới gõ tắt chữ Việt](#)" và bài "[Cách gõ tắt chữ Việt không dấu](#)".

Xin xem [phiên bản đầy đủ](#) của bài này ở trang [Chữ Việt Nhanh](#):

© Trần Tư Bình (Email: [tubinhtran@gmail.com](mailto:tubinhtran@gmail.com), Web: [Chữ Việt Nhanh](#)).